

Poročilo Finančna razkritja poslovanja (FRP)

Datum: 26.07.2023
Sistem: AccountingBox
Modul: Glavna knjiga

Kaj je standard FRP (Finančna razkritja poslovanja)?

Standard FRP je nastal pod okriljem Gospodarske zbornice Slovenije in Zbornice računovodskih servisov in predstavlja **enoten okvir za izmenjavo informacij med banko, komitenti in izvajalci računovodskih storitev**. Vzpostavlja možnost **varne elektronske izmenjave standardiziranih datotek in obrazcev** pri reševanju vlog za odobritev kredita in drugih postopkih.

Kdo pripravlja poročilo?

Poročilo pripravljajo gospodarski subjekti oziroma **računovodski servisi** za svoje stranke v postopkih oddajanja vlog na banko.

Prednosti priprave poročila v sistemu AccountingBox:

1. Poročilo pripravite **bistveno hitreje**, saj program podatke **napolni avtomatsko**.
2. **Prihranite čas**, saj vam podatkov **ni več potrebno zbirati in nato ročno vnašati v poročilo** v excelu, s čimer se **zmanjša tveganje napak** pri vnosu.
3. Ker je poročilo pripravljeno v sistemu AccountingBox, ki se izvaja v oblaku, lahko do njega **dostopate kadarkoli in od kjerkoli**. Prav tako lahko do poročila dostopa več pripravljavcev, v kolikor to zahteva vaš proces priprave.
4. Poročilo v digitalizirani obliki **z enim klikom** oddate v banko preko certificirane elektronske poti.
5. Zgodovina vseh pripravljenih poročil je **pri roki v vsakem trenutku**.

V nadaljevanju je opisan postopek, kako se pripravi poročilo Finančna razkritja poslovanja (FRP). Na koncu dokumenta si lahko ogledate seznam pogostih izzivov pri pripravi poročila.

Opis postopka

1. Poročilo se nahaja v meniju **Poročila > Finančna razkritja poslovanja**.

The screenshot shows the PRONET software interface. At the top, there is a navigation bar with 'GLAVNAKNJIGA' and a '+ Nov' button. Below this, there are tabs for 'Dokumenti', 'Poročila', 'Uvozi/izvozi', and 'Davčne evidence'. The 'Poročila' tab is active, and a dropdown menu is open, showing options like 'Vsa poročila', 'Dnevnik', 'Odpрте postavke', 'Plačana realizacija po komercialistih', and 'Finančna razkritja poslovanja'. The 'Finančna razkritja poslovanja' option is highlighted with a green box. A green arrow points from the 'ERP šifra' field in the form below to the highlighted menu item.

Podatki poslovnega subjekta:

ERP šifra: _____

* Naziv posl.subjekta: PRONET, Kranj, d.o.o.

* Sedež: Ljubljanska cesta 24b, 4000 Kranj

* Matična številka: 5548586000

* Davčna številka: 35884193

* Vodja posl.subjekta: Vincencij Korbajnik

* Vrsta posl.subjekta: Za gospodarske družbe

* Velikost posl.subjekta: Majhna

* Način računovodenja: SRS

Obdobje in datum poročanja:

* Obdobje Od: 01.01.2022

* Obdobje Do: 31.12.2022

* Datum poročanja: 30.07.2023

* Kraj izdelave poročila: Kranj

2. Vstopimo na seznam že izdelanih poročil. S klikom na gumb **Nov** začnemo pripravljati novo poročilo.

The screenshot shows the PRONET software interface. At the top, there is a navigation bar with 'GLAVNAKNJIGA' and a '+ Nov' button. Below this, there are tabs for 'Dokumenti', 'Poročila', 'Uvozi/izvozi', and 'Davčne evidence'. The 'Poročila' tab is active, and the '+ Nov' button is highlighted with a green arrow. Below the button, there is a table with columns for 'Zap.št.', 'ERP šifra', 'Naziv posl.subjekta', 'Sedež', and 'Matična številka'.

Kliknite tukaj za filtriranje zapisov.

Zap.št.	ERP šifra	Naziv posl.subjekta	Sedež	Matična številka
<input type="checkbox"/>	1	123456	PRONET, Kranj, d.o.o.	Ljubljanska cesta 24b, 4000 Krai 5548586000

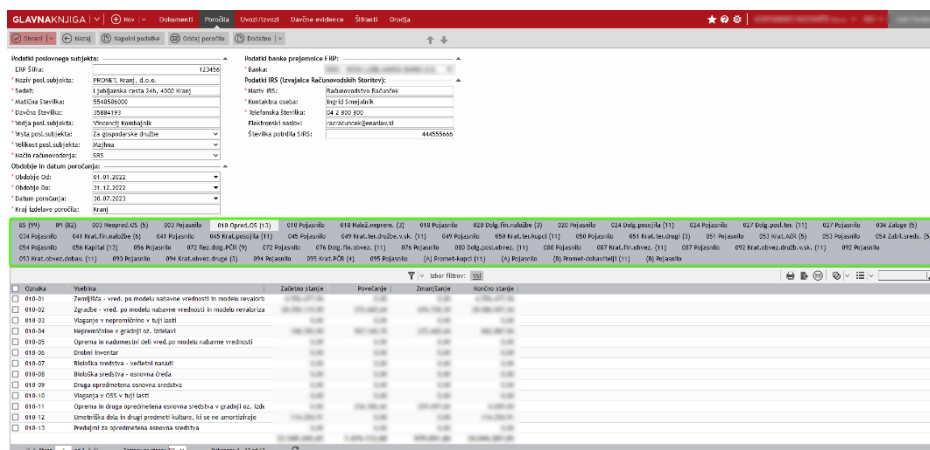
Poročilo se zbríše s seznama tako, da se ga označi s kljukico in klikne na gumb **Briši**. Izbrisanega poročila ni mogoče več priklicati.

3. Odpre se vnosna maska, kamor izpolnimo osnovne podatke o poročilu.

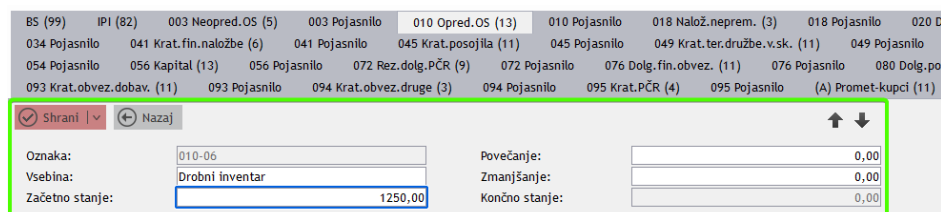
4. Ko smo osnovne podatke izpolnili, uporabimo gumb **Shrani**, ki poročilo shrani in nam takoj ponudi dialog za napolnitev poročila s podatki. Označimo katere podatke želimo izpolniti in uporabimo gumb **Potrdi** (program nam privzeto označi vse sklope).

Dialog za napolnitev podatkov se lahko kadarkoli priključuje z uporabo gumba **Napolni podatke**.

5. Program napolni podatke v vse izbrane vsebinske sklope. Med vsebinskimi sklopi se premikamo v sekciji z zavihki.

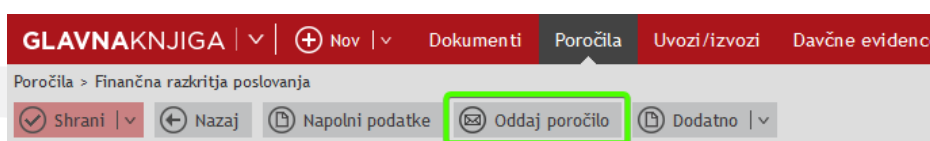


6. Vse vrednosti postavk lahko poljubno **ročno popravljamo**. To storimo tako, da pritisnemo na postavko, ki jo želimo spremeniti. Program nam odpre vnosno masko izbrane postavke, kjer lahko vrednosti spreminjamo po naših željah. Ko smo s popravki zadovoljni, spremembe shranimo z uporabo gumba **Shrani**.

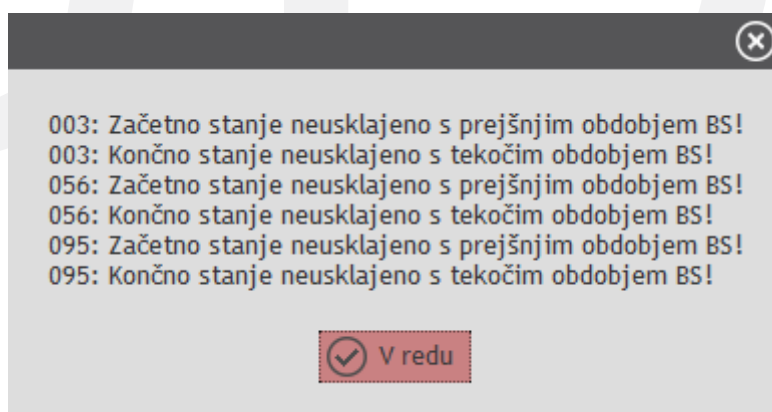


Vsakokratna uporaba akcije za napolnitev podatkov (že omenjeni gumb Napolni podatke) vse ročno popravljene vrednosti **vsakič znova prepíše z vrednostmi iz programa!**

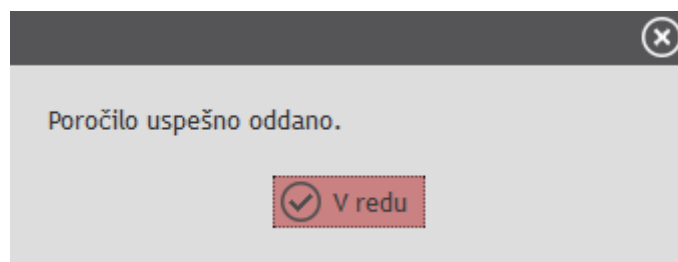
7. Ko smo poročilo pripravili, z uporabo gumba **Oddaj poročilo** poročilo oddamo v sistem bizBox.



Preden se poročilo preko vmesnika odda v sistem bizBox, **se na podatkih izvedejo vsebinske kontrole** in v primeru neujemanj javijo, katere vrednosti se ne ujemajo.



V kolikor so vsi podatki ustrezni, program poročilo odda v sistem bizBox. **Ob uspešni oddaji program javi, da je bilo poročilo uspešno oddano.**



Ob oddaji v sistem bizBox se v paketu oddajo:

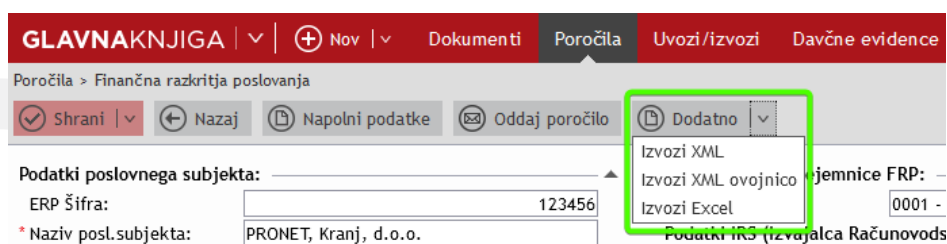
1. poročilo v formatu xml,
2. poročilo v formatu xlsx (excelova datoteka) in
3. ovojnica v formatu xml.

8. V primeru neuspešne oddaje poročila v sistem bizBox, program javi napako.

Ročni izvoz datotek

Program omogoča ročni izvoz vseh treh datotek, ki se v paketu oddajajo v sistem bizBox. Ročni izvoz izvedemo z uporabo gumba **Dodatno** in iz spustnega menija izberemo datoteko, ki jo želimo izvoziti. Izvozi se lahko:

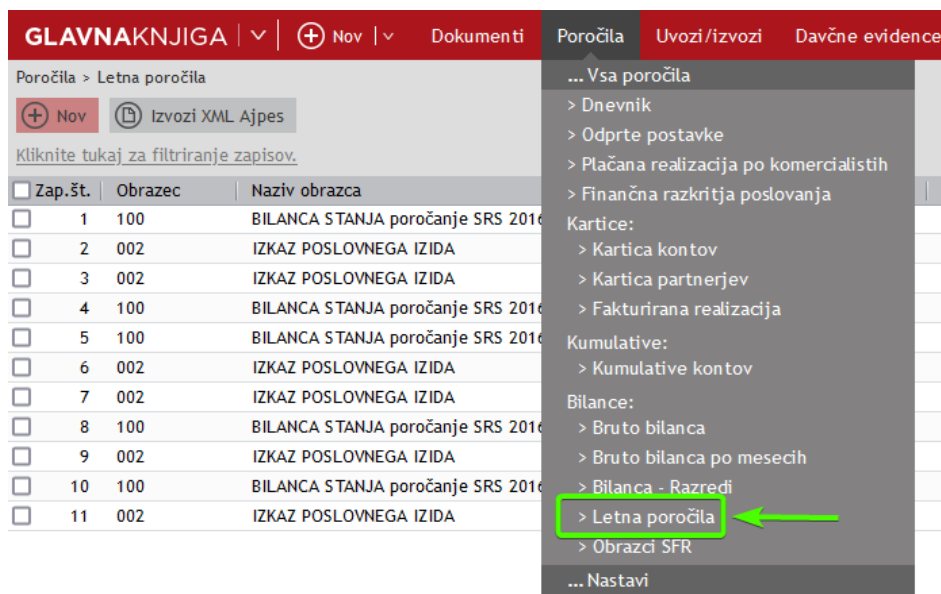
1. poročilo v formatu xml ali
2. ovojnica v formatu xml ali
3. poročilo v formatu xlsx (excelova datoteka)



Pogosti izzivi pri pripravi poročila

1. Program ne napolni podatkov v poročilo

Razlog za to je najverjetneje v tem, da za obdobje, za katerega se pripravlja FRP poročilo, niso pripravljena letna poročila, natančneje bilanca stanja in izkaz poslovnega izida. Poročila se pripravijo v meniju Poročila > Letna poročila.



2. Ali lahko pripravim FRP poročilo večkrat za isto obdobje oz. če se slednja lahko prekrivajo?

Ja, program omogoča pripravo poljubno mnogo poročil, ne glede na izbrano obdobje poročanja.

3. Ali lahko v program uvozim FRP poročilo v excelovi datoteki in ga nato preko programa oddam v sistem bizBox?

Ne, uvoz FRP poročila iz excela v program AccountingBox žal ni mogoč. Je pa mogoče iz programa izvoziti poročilo v excelovo datoteko.

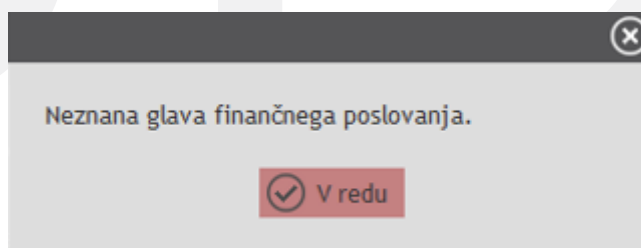
4. Ali lahko izvozim poročilo v pdf formatu?

Ne, izvoz poročila v datoteko formata pdf žal ni mogoč.

5. Ali lahko paketu za oddajo priložim pdf datoteko?

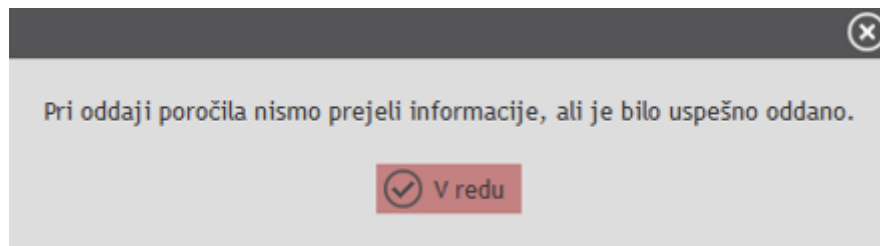
Ne. Paketu za izvoz v sistem bizBox program samodejno priloži excelovo datoteko. Dodajanje drugih prilonk k paketu ni možno.

6. Ob oddaji poročila program javi napako *Neznana glava finančnega poslovanja*.



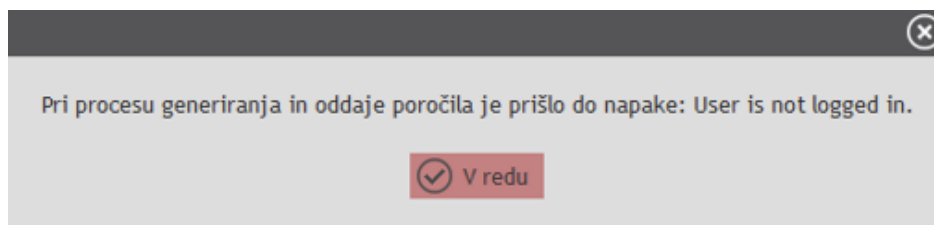
Do napake pride, če frontend ne pošlje glave na backend ali pa uporabnik ustvari nov frp in pred shranjevanjem pokliče gumb "Oddaj poročilo".

7. **Ob oddaji poročila program javi napako *Pri oddaji poročila nismo prejeli informacije, ali je bilo uspešno oddano.***



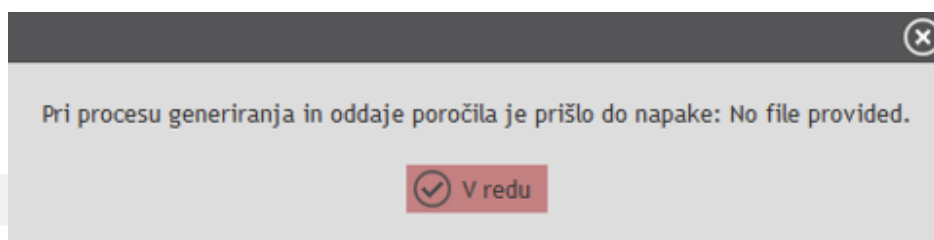
Do napake pride, če bizBox api sicer uspešno pošlje datoteke na njihov strežnik, nazaj pa ne pošlje zunanjega id-ja.

8. **Ob oddaji poročila mi program javi napako *Pri procesu generiranja in oddaje poročila je prišlo do napake: User is not logged in.***



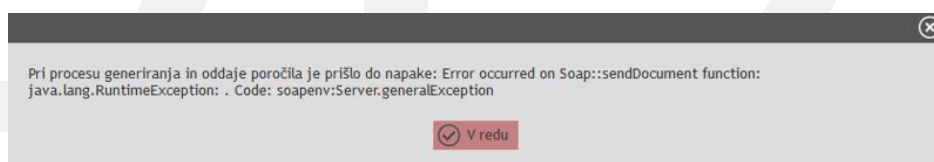
Tovrstna napaka se zgodi, če pride do težave pri prijavi na vmesnik bizBox.

9. **Ob oddaji poročila mi program javi napako *Pri procesu generiranja in oddaje poročila je prišlo do napake: No file provided.***



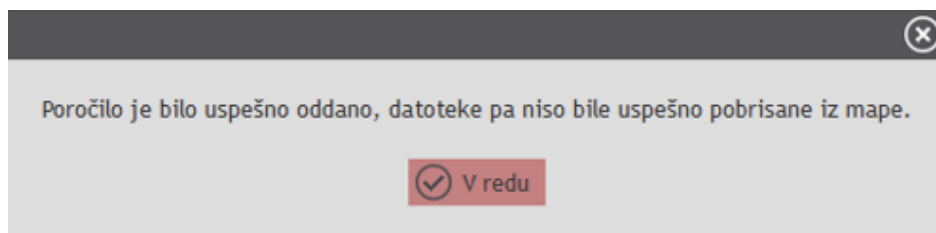
Do napake pride, če se datoteke pripravijo, ampak jih kljub temu program ne pošlje na bizBox.

10. **Ob oddaji poročila mi program javi napako *Error occurred on Soap.***



Do tvorstne napake pride, če bizBox api odgovori z napako.

11. **Ob oddaji poročila mi program javi napako *Poročilo je bilo uspešno oddano, datoteke pa niso bile uspešno pobrisane iz mape.***



Do opozorila pride, ko je praviloma vse v redu, samo na koncu program ne pobriše generiranih datotek iz cache mape.

12. Program pri izvozu v excel ne napolni polj 060a in 060b v bilanci stanja.

Polji 060a in 060b poročajo samo poslovni subjekti samostojni podjetniki. V kolikor je na osnovnih podatkih v polju *Vrsta posl.subjekta* izbrana vrednost za gospodarske družbe, program teh polj v excel ne bo napolnil.

13. Program pri izvozu v excel ne napolni polj 148a in 148b v izkazu poslovnega izida.

Polji 148a in 148b poročajo samo poslovni subjekti samostojni podjetniki. V kolikor je na osnovnih podatkih v polju *Vrsta posl.subjekta* izbrana vrednost za gospodarske družbe, program teh polj v excel ne bo napolnil.



ACCOUNTINGBOX